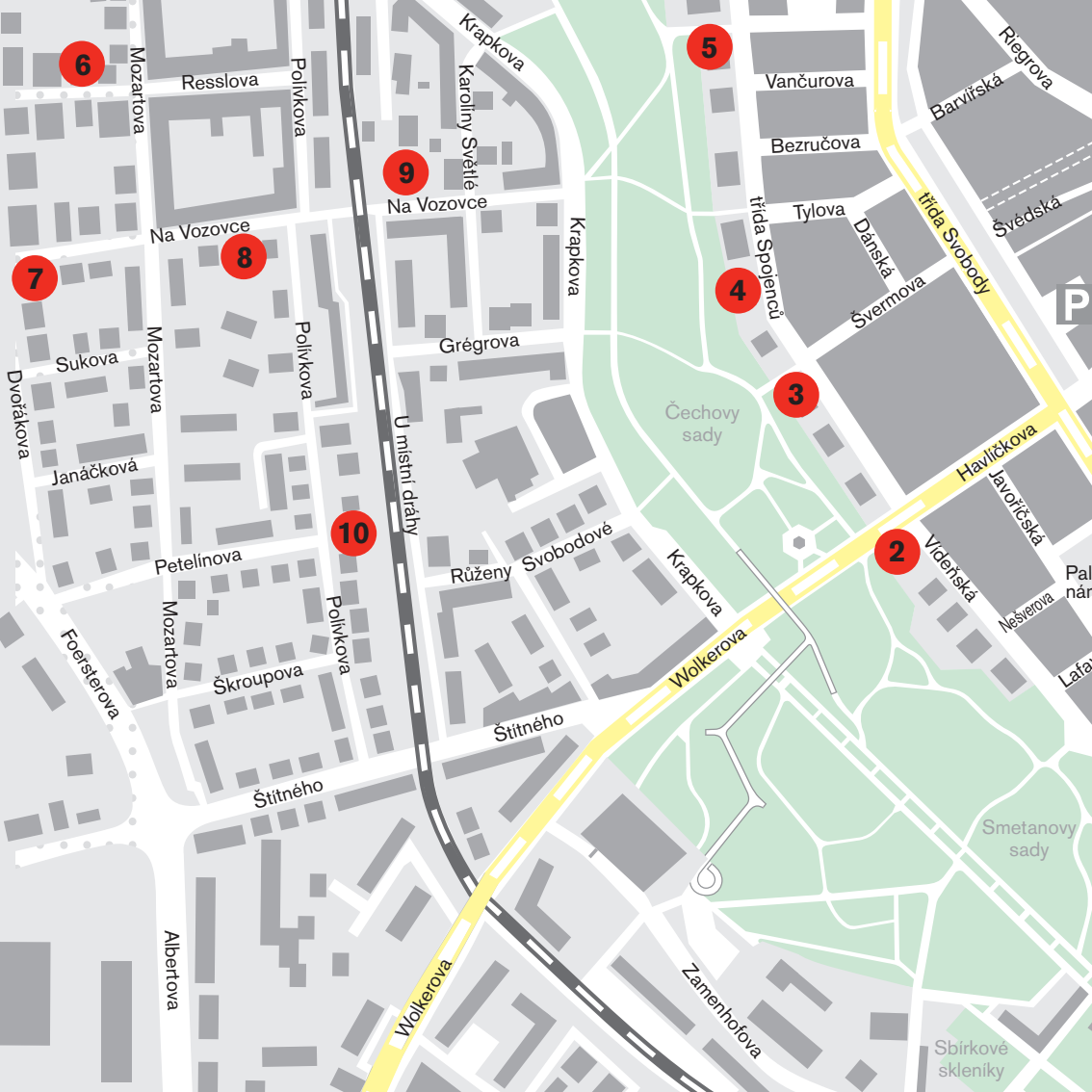


OLOMOUC

OLOMOUCKÉ VILY

Od dokonalé krásy
k uměřené účelnosti





6

5

7

8

9

4

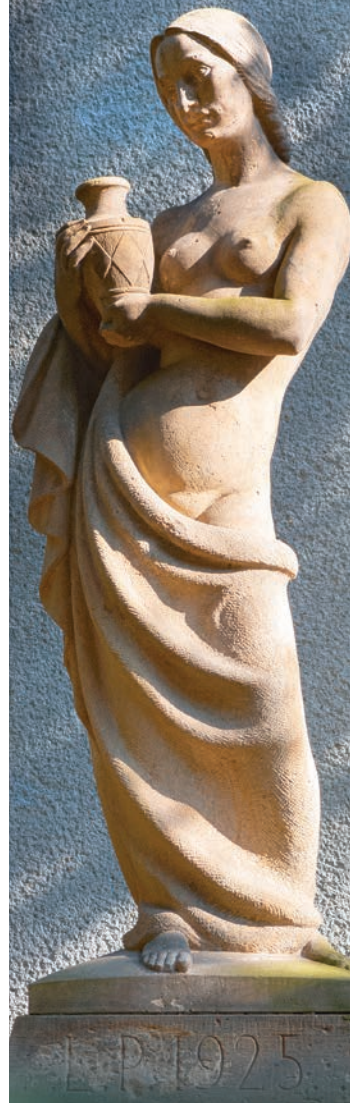
3

10

2

Obsah

- 1** **Vila Camilly a Josefa Krausových a Franze Bruckmanna**
Viedeňská 14
- 2** **Vila Eduarda Hamburgera**
Viedeňská 2
- 3** **Vila Eduarda Šrota**
třída Spojenců 20
- 4** **Vila Otto Zweiga**
třída Spojenců 16
- 5** **Vila Elly Krickové**
třída Spojenců 10
- 6** **Vila Antonína a Ludmily Hofmanových**
Resslova 20
- 7** **Vila Františka a Ludmily Kousalíkových**
Na Vozovce 33
- 8** **Vila Julia Pelikána**
Na Vozovce 21
- 9** **Vila Pauly a Hanse Briessových**
Na Vozovce 12
- 10** **Vila Stanislava Nakládala**
Polívkova 35
- 11** **Vila Eugenie a Otto Primavesi**
Univerzitní 7
- 12** **Vila Barbory a Radima Králíkových**
Polská 7





Po zrušení pevnosti v roce 1885 vyrostlo v Olomouci během pár desítek let tolik nových staveb, jako předtím za celá dlouhá staletí.

Územní rozmach uvolněného města spolu s růstem sebevědomí nové průmyslové a obchodnické aristokracie daly vzniknout nádherným souborům **vilových staveb**, které jsou dodnes živou učebnicí architektonických slohů i řemeslné dovednosti jejich tvůrců.

Po první dekádě historizujících vil, kdy nové domy oblékají historický kabát staletími prověřených stylů, přichází období *secese*, *moderny* a konečně i na pohled strohého, ale praktického *funkcionalismu*, či třeba utilitárně řešeného bydlení amerického typu.

Projděte se kolem nejvýznamnějších a nejtypičtějších představitelů jednotlivých etap vilové výstavby v Olomouci.

Pomyslný stroj času vás hned za historickým centrem přenese od ryzí *gotiky* po *rokoko*. To vše v několika ulicích po zbourání starých hradeb...



1

Vila Camilly a Josefa Krausových a Franze Bruckmanna

Videňská 14

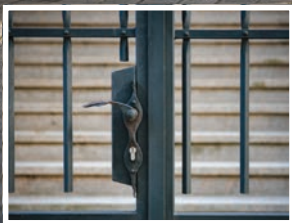
Vila rozhodně dělá čest prestižní adrese. Ladný tvar domu napovídá, že investor i architekt přesně věděli, co od nového bydlení očekávají.

Zkušený projektant Hans Stratil nevyznával jeden architektonický styl – při svých realizacích se pohyboval mezi *neoklasicismem*, *historismem* a *dekorativismem až novou věcností*, přičemž jeho inspirace se jednotlivými styly prolínala.

Vilu, kterou v roce 1932 navrhl pro bankéře Josefa Krause a advokáta Franze Bruckmanna, pojal jako rozsáhlé a velkoryse řešené dílo **v duchu vídeňského tradicionalismu**.

Vilu na obdélném půdorysu tvoří dva identicky rozvržené a na sobě nezávislé byty s obytným křídlem, orientovaným do zahrady. Vnější dojem je mimořádně decentní a přitom působivý – dekorativnost fasády je spíše naznačená a nikoliv samoučelná, nýbrž plně funkční. Vnější řešení vily odpovídá *konstruktivnímu neoklasicismu* Augusta Perreta. Dvojice pískovcových nosných pilířů zimní zahrady a vstupní verandy asociuje například egyptské sdružené sloupy.





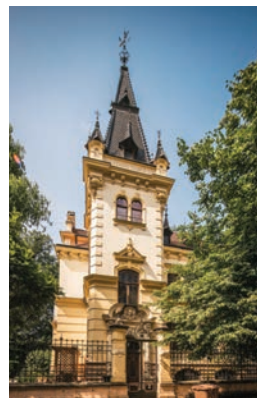
Vila Eduarda Hamburgerera

Vídeňská 2

Ve Vídeňské ulici na konci století vyrostla řada honosných vil v jednotném historizujícím stylu, přičemž všechny stavby navrhoval vídeňský Jacob Gartner.

Autor olomoucké synagogy využil zájmu zdejší honorace a vytvořil jeden z nejvýznamnějších souborů historizující architektury na Moravě. A nejhonosnější z nich je vila prezidenta Spolku rakouských sladovníků a předsedy olomoucké židovské náboženské obce Eduarda Hamburgerera vystavěná v letech 1895–1896.

Okázale zdobený dům, jehož tvarosloví připomíná *německou renesanci* a částečně i *baroko*, dodnes budí respekt. **Dominantou bohatě členěné nárožní vily je vysoká věž,** mimochodem motiv, který se opakuje i u sousedních vil. Uvnitř je dům členěn do salonů, které přecházejí do teras. Interiér bohatě vyzdobili štukatéři, řezbáři, kovotepci a další umělečtí řemeslníci.





Vila Eduarda Šrota

třída Spojenců 20

Na třídě Spojenců najdeme úchvatné stavby. K **nejkrásnějším** z nich patří vila právníka Eduarda Šrota. Advokát, který se specializoval na trestní právo, si vybral parcelu, odkud to měl jen kousek do Justičního paláce. Jeho vila je sice o téměř třicet let mladší než soubor staveb ve Vídeňské ulici, i ona se však svým vzhledem vrací daleko do historie.

Pražský architekt Ladislav Skřivánek zde pro svého klienta navrhl v roce 1923 **fascinující** stavbu, která by se vyjímalá i uprostřed renesanční Itálie. Vila má **pravidelný souměrný tvar**, zdobený typickými bosážemi a dalším *renesančním* prvkem, sgrafitovými psaníčky, proloženými textovými poli. V nich najdeme mravoučné citáty z děl Jana Nerudy a Svatopluka Čecha.

Kdyby se dochovala celá parcela v původní podobě, byl by dojem středomořské *renesanční* vily ještě dokonalejší. K objektu totiž patřila i velkorysá geometricky řešená zahrada se sochařskou výzdobou a bazénem. Tento prvek ale bohužel zanikl, když byla později na části parcely vystavěna další budova.

Za minulého režimu byl interiér vily rozčleněn na více bytů.





...NT SOBĚ ... VE ... PRÁVĚ ... PŘI ... VĚRNĚ ... EN ... SVĚTĚ ... NADŠ ... EN ... V ... NĚ ...



JEDNA JEŠT
BUDOVA - KTEROU
VŠICHNI - STA-DO
VÍME - JEDEN-PLÁN
JEMUŽ - SE - OCHO-
NĚ - A - UKÁZNĚNĚ
PODRÍZUJEME -
ŠTĚSTÍ - NÁRODA
A - SVOBODA
CELEHO-LIDSTVA.

Vila Otto Zweiga

třída Spojenců 16

Některé parcely v nových ulicích po zbouraných hradbách mají dramatické osudy. Na třídě Spojenců 16 měla původně vyrůst vila podle návrhu Paula Engelmanna a jeho učitele Adolfa Loose. Jenže původní majitelé nakonec dům z neznámých důvodů nepostavili a parcelu prodali. Manželé Otto a Anna Zweigovi ji koupili v roce 1928 a do Olomouce nechali roku 1931 přinést kousek *empírové* Vídně prostřednictvím Franze Kuhna.

Patrový objekt obdélného půdorysu má symetricky řešené průčelí, sloupový portikus s balkonem a je završen trojúhelníkovým tympanonem. **Připomíná zámeček** některého z Napoleonových současníků. Do zahrady za vilou vede dvojramenné schodiště. Vznešený charakter stavby podtrhují kvalitní uměleckořemeslné detaily. Celkově stavba působí kultivovaným a proporčně vyváženým dojmem.

Rodina, mezi jejímiž příbuznými byli umělci v čele se spisovatelem Stefanem Zweigem, si však vilu užívala jen necelou dekádu. Za okupace ji obsadili nacisté, sídlila zde například organizace Hitlerjugend. Manželé i jejich syn Rudolf zahynuli v koncentračních táborech.





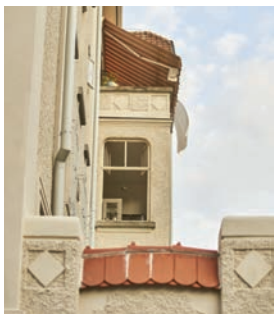
Vila Elly Krickové

třída Spojenců 10

Honosná budova, která díky nedávné rekonstrukci **působí noblesním dojmem**. Jedná se o činžovní vilu Elly Krickové, postavenou podle návrhu olomouckého architekta a stavitele Heinricha Czeschnera. Budova nese výrazné prvky secese, byť vyrostla v roce 1911, tedy na samém sklonku této dekorativní éry. Obdobné stavby lze vidět v Berlíně nebo Mnichově. Vilu si nechala postavit Ella Kricková, manželka významného právníka a zaměstnance Obchodní a živnostenské komory Olomouc JUDr. Hanse Kricka.

Hmota domu je **výrazně členěna**, část je přísně symetrická, část naopak volnější. V interiéru je ústředním prvkem sala terrena, propojená s prosklenou lodžíí. Paní domu měla k dispozici osmipokojový byt s výhledem do zahrady, činžovní byty byly v horním podlaží a podkroví. Nechyběl ani byt pro domovníka.

Honosný a krásný dům Elly Krickové je jedním z těch, které do vypuknutí první světové války vyrostly na okraji bývalého pevnostního území a byly dokladem ekonomické síly svých majitelů. Po roce 1945 dům získala obnovená Univerzita Palackého a byt zde měl například **první rektor** Josef Ludvík Fischer.





Vila Antonína a Ludmily Hofmanových

Resslova 20

Do pohádkového světa, jehož tvarosloví určovala hravá secese, se vrací vila Hofmanových. **Pohádkový nádech** mají i okolnosti vzniku. Dům totiž pro dceru olomouckého architekta Karla Starého st. projektoval její bratr Karel Starý ml.

Obě děti podědily po otci výtvarné vlohy, sama Ludmila byla dobrou malířkou. Vztah investorky i autora k estetičnu je na řešení domu patrný. Součástí domu je i výtvarný ateliér s velkými okny.

Když se Ludmila v roce 1911 provdala za ředitele Občanské záložny Antonína Hofmana, toužili po reprezentativním domě. Logicky se nabídl Ludmilin mladší sourozenec. Talentovaný Karel měl za sebou studia u věhlasného architekta Jana Kotěry a práci v otcově architektonické kanceláři. Do Olomouce si ze studií přivezl cit pro „měkké, lyrizující pojetí s až šperkařsky cítěným detailem, příznačné pro pozdní pražskou secesi“.

Klasický hranol nájemní vily s půdním polopatrem, typický stavební styl Úřední čtvrti, zde vůbec nepůsobí tuctově. Nápaditý architekt ho totiž ozvláštnil dvěma arkýři ve tvaru elipsy, které stavbě dodávají cosi z vlídnosti barokních letohrádků. Průčelí dotváří fontána, půlkruhová polovalba štítu a bohatý štukový dekor. Arkýř změkčuje i boční fasádu. Oválné medailony a další prvky dodávají stavbě dojem klenoty.

Dům zůstal krásný, byť k němu byla v roce 1929 připojena puristicky pojatá přístavba.





Vila Františka a Ludmily Kousalíkových

Na Vozovce 33

Vilu pro manžele Ludmilu a Františka Kousalíkovy z Litovle stvořil mladý architekt Lubomír Šlapeta, který právě začínal samostatnou dráhu po opuštění společné kanceláře. V té tvořil spolu s bratrem – dvojčetem Čestmírem.

Když movití manželé hledali v roce 1936 dobrého architekta pro svou činžovní vilu v Olomouci, doporučil jim obchodník Stanislav Nakládal Lubomíra Šlapetu. Sám totiž v témže roce získal díky talentovanému mladíkovi krásnou moderní vilu v blízké Polívkově ulici. Šlapeta, absolvent vratislavské Akademie výtvarných umění a žák architektů Hanse Scharouna a Adolfa Radinga, poznával architekturu i na studijní cestě po Francii a USA. Po návratu měl pár let společnou kancelář s bratrem, v roce 1936 se ale každý vydal vlastní cestou.

Vila manželů Kousalíkových představuje v Šlapetově vývoji **novou kvalitu**. Motivy byly dva: požadavek investora na skutečně reprezentativní byty a výhodná parcela na nároží. Ta umožnila postavit dům do zahrady, do níž měly samostatné vstupy dva honosně pojeté pětipokojové byty v prvním a druhém podlaží. Ve třetím podlaží si pak architekt navrhl svůj vlastní byt a kancelář. Díky terase a dalším prvkům působí Šlapetova *funkcionalistická* stavba lehčeji než některé jiné stejného slohu. Architekt navrhl i značnou část elegantního vybavení interiéru.





Vila Julia Pelikána

Na Vozovce 21

Vila postavená v roce 1925 je úzce spjata s olomouckým výtvarným uměním. U talentovaného architekta Josefa Štěpánka a slavného Bohuslava Fuchse si ji totiž objednal významný olomoucký sochař Julius Pelikán.

Odvaha investora i autorů byla pro tehdejší konzervativní Olomouc **provokativní** – konstruktivisticky pojatou stavbu označili za „případ odstrašující zvůle“. V podobě Pelikánovy vily totiž bylo olomoucké architektonické prostředí poprvé konfrontováno s **moderní linií** stavební produkce, která se od poloh národních stylů přes puristická východiska pozvolna začínala ubírat ke *konstruktivismu*.

Racionální pojetí stavby bez zbytného luxusu a zdobnosti stálo na praktičnosti. Osoba objednatele Julia Pelikána se projevila na zakomponování dvou ateliérů, které nelze přehlédnout ani zvenčí. Neobykle velká okna dovolují vstupovat do ateliérů dostatku světla, což výtvarník ke své činnosti potřebuje.

Rodinu sochaře Pelikána v následujících letech postihlo mnohé utrpení. Manželka Božena, původem židovka, zahynula v koncentračním táboře. Synové byli pro účast v odboji vězněni. Po únoru 1948 byla vila pod stálým dohledem Státní bezpečnosti... Jako by nežádoucí zájem okolů provázel stavbu už od jejího zrodu.





Vila Pauly a Hanse Briessových

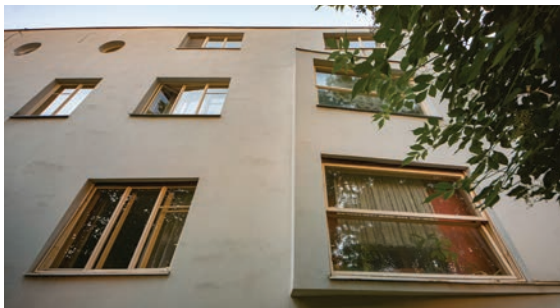
Na Vozovce 12

Zcela nové pojetí architektury představuje vila Briessových. Je představitelem vyspělé architektury poloviny 30. let minulého století, ovlivněné slavným architektem Adolfem Loosem.

Při vzniku domu se propojily cesty dvou olomouckých židovských rodin, Briessových a Groagových. Zatímco investor stavby Hans Briess se věnoval rodinné tradici, obchodu se zemědělskými produkty, stavitel Jacques Groag byl místo sladovnictví pohlcen studiem architektury u Adolfa Loose. Právě olomoucká vila pro manžele Briessovy je jeho významným dílem, v němž se Loosův vliv silně projevuje. Při pozdějších realizacích se už architekt vydal svou cestou.

Vila Briessových užívá charakteristický loosovský **kompaktní hranolový objem** s nepřímou osvětlenou halou uprostřed dispozice. V půdorysu zvýšeného přízemí i patra architekt použil **shodnou dispozici** komfortního pětipokojového bytu. Různé funkce domu navenek projevil různými tvary oken i či kosým dvoupodlažním arkýřem zinních zahrad.

Svou dokonalou vilu si osvětlení majitelé dlouho neužili; čtyři roky po dokončení ji doslova vyměnili za život, kdy dům nechali důstojníkovi gestapa výměnou za víza k cestě z čerstvě okupované země do Velké Británie.





Vila Stanislava Nakládala

Polívkova 35

Díky této stavbě se v roce 1936 v Olomouci usadil architekt Lubomír Šlapeta, později jeden z nejvýznamnějších olomouckých tvůrců.

Investor vily, velkoobchodník Stanislav Nakládal, se s tvorbou talentovaného, ale ještě nepříliš známého Lubomíra Šlapety seznámil díky článku a reprodukcím jeho díla v časopisu Eval. Nemovitost patří k **náročně** koncipovaným a především **individuálně** řešeným vilám pro středně a výše situovanou klientelu. Tomuto typu zakázek se věnoval Lubomír Šlapeta už během společné práce s bratrem a vyhovovala mu i po osamostatnění.

Zvenčí je vila klasickým příkladem strohé *funkcionalistické* architektury bez příkras, přičemž aspoň trochu plasticity dodává průčelí drobná železobetonová markýza nad vstupními dveřmi. Změnou oproti starším stavbám je půdorys vily – nikoliv už jediný kvádr, nýbrž dvojice nestejných **prolínajících se kubusů**. Díky jejich prolnutí v přízemí vznikl velkorysý obytný prostor s halou, jídelnou a zimní zahradou, Šlapetovým oblíbeným prvkem.

Obyvatelům vily zpříjemňuje život světlo z velkých oken, atmosféru ozvláštňuje použití kruhového okna. Nové pojetí interiéru je dovedeno do detailů v podobě posuvných příček, které nabízí řadu průhledů napříč vilou. V patře Šlapeta umístil menší schodišťovou halu a trojici ložnic, dvě z nich spojené s velkou terasou.





Vila Eugenie a Otto Primavesi

Univerzitní 7

Zcela **ikonickou** stavbou je osobitá *secesní* vila manželů Eugenie a Otto Primavesi. On z tradiční bankéřské rodiny původem z Itálie, ona krásná vídeňská herečka. Ke stavbě reprezentačního obydlí zvolili parcelu po zbouraných zádušních domcích mezi starou univerzitou, barokním chrámem a městským parkem s hradbami.

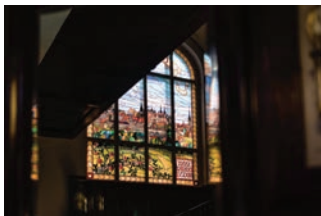
V letech 1905–1906 vsadili do tohoto historického prostředí s velkým citem vídeňští architekti Franz von Krauss a Josef Tölk nový **asymetrický objekt** bez ozdob. Byť vilu a její okolí dělil stovky let, nepůsobí zde nikterak nepatříčně.

Klíčové pro stavbu je dispoziční řešení: dvoupodlažní obytnou halou stoupá k ochozu schodiště, navíc je zde podle vzorů britských vil zřetelně oddělena obytná a pracovní část.

Architekti sami navrhli většinu vybavení vily, jež dodávaly vídeňské uměleckořemeslné dílny Wiener Werkstätte. Díky přátelství se sochařem Antonem Hanakem a malířem Gustavem Klimtem dům i zahradu doplnila řada **prvotřídních uměleckých děl**. Objekt se tak měnil v galerii a ideální obydlí milovníka umění.

Kromě estetického rozměru však měla vila i mnoho technických vymožeností – vlastní elektrárnu a ústřední vytápění, centrální vysávání prachu a ventilační systém.

Neúspěchy v podnikání po první světové válce a snad i ne zcela ideální vztah k nové republice vedl manžele Primavesiovy v roce 1923 k prodeji vily a přesídlení do Rakouska. Vila pak procházela soukromým i veřejným vlastnictvím, desítky let zde bývaly poskytovány lékařské služby. Dnes se jí opět navrácí ztracená sláva.





Vila Barbory a Radima Králíkových

Polská 7

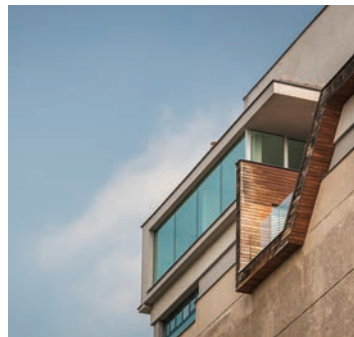
Nejznámější olomouckou obytnou stavbou posledních dekád je vila na síle, stojící na samé hranici historického jádra města. Architekti Tomáš Pejpek a Szymon Rozwalka vyslyšeli výzvu investora Radima Králíka, který chtěl jít **cestou přeměny** nevyužitého staršího průmyslového objektu, v tomto případě síla bývalých provozních budov Hanáckých mlýnů ze 40. let dvacátého století.

Přeměna starých průmyslových objektů je trendem posledních dekád, ovšem využít ji ryze k individuálnímu bydlení, to je myšlenka **originální a radikální**.

Radikální byla i přeměna síla. Architekti dotáhli k cíli odvážnou myšlenku obytné jednotky, která je s přízemím propojena bezčasím výtahové šachty. Podobně *surreálně* zavěsili do poloviny cesty vzhůru visutou zahradu s lázní. Do budovy síla vložili převýšenou ústřední halu s příznanou ocelovou konstrukcí.

Spojení různých vrstev stavby nabízí mnohé průhledy i specifické osvětlení, obyvatelům domu slouží vnější i vnitřní ochozy. Jedna strana fasád nabízí vyhlídku ze zatravněných teras, z druhé strany vidíme historickou Olomouc.

Architekti uskutečnili sen investora a otevřeli novou dimenzi obytné výstavby.





Prohlídková trasa Za branami města

Obsahuje olomoucké vily na Vídeňské ulici a Jihoslovenské mauzoleum
Provází Štefan Blaho | 602 729 613 | stefan@olomouc-guide.cz



Komentovaná prohlídka vily Primavesi

jediná veřejnosti přístupná vila | www.vilaprimavesi.cz
Provází Jana Krausová | 721 495 525 | jana.krausova@vilaprimavesi.cz



INFORMAČNÍ CENTRUM OLOMOUC

Horní náměstí – podloubí radnice

585 513 385, 585 513 392 | infocentrum@olomouc.eu

www.facebook.com/informacni.centrum.olomouc

tourism.olomouc.eu | otevřeno denně





11

1

12

Horní náměstí

Michalská

Žerotinovo náměstí

Dolní náměstí

Blažejské náměstí

Mlýnský potok

Botanická zahrada


Rozárium

Lokomotiva Olomouc

třída 17. listopadu

Galerie Šantovka





© statutární město Olomouc, 2021
odbor cestovního ruchu, kultury a sportu
Foto: Jan Andreáš, Vojtěch Duda, Filip Jančo, Pavel Snášel