

CZ

OLOMOUC



OLOMOUC

okem objektivu

MALÝ PRŮVODCE PRO FOTOGRAFY



75 mm | f20 | 8s
ISO 100 | 40x3 | ND 1000x

FOTOGRAFOVÉ A MILOVNÍCI OLOMOUCE, VÍTEJTE.

Těší nás, že vás naše fotografická brožura zaujala. Olomouc není jen krásné místo s bohatou historií, ale i moderní město s úžasným geniemi loci, který vás pohltí a nepustí – třeba jako romantické zákoutí Hrnčířské ulice, monumentální pohled na Sloup Nejsvětější Trojice na Horním náměstí. Ale údiv vzbudí i moderní zástavba, když přijdete ve správný čas.

Dnes už fotografie není doménou profesionálů, i amatérský fotograf s mobilem leckdy dokáže najít skrytý a neotřelý záběr. Věříme, že hledání nových pohledů a práce s fotkou jako obrazem je pro vás velká výzva a vy jste vždy toho součástí. Kvalitní fotku můžete vytvořit i s mobilním telefonem za zlomek toho, co stojí profesionální (bez)zrcadlovka. A jestli už kvalitní přístroj máte, zkuste na něj nasadit vintage objektiv po dědečkovi a začít experimentovat. Každopádně přístroj za vás dobrou fotku nevytvoří, hlavním nástrojem je vždy vaše oko.

Olomouc a její okolí má fotograům co nabídnout. Historické stav-

by, urban ve starých zanedbaných zákoutích, příroda v parcích nebo v meandrech řek, s bohatou faunou a flórou. Ideální na makrofotky, a vůbec nemusíte chodit daleko. Nebojte se využívat ročních období, protože každá doba má své kouzlo. Je zataženo? Nevadí! Vaši fotce to dodá atmosféru. Po dešti se město krásně zrcadlí, ale zkuste to i za deště nebo v mlze, když je vidět sotva na pár metrů a Svatá Trojice se rýsuje jen v náznaku. Na romantické záběry se vydejte do botanické zahrady nebo zkuste rozkvetlé keře v parkánových zahradách.

Určitě víte, že na internetu se dá najít mnoho fotografických skupin, když potřebujete poradit. Ale ještě lepší je popovídat si osobně. V Olomouci vždy narazíte na nějakého osamocенého lovce záběrů, protože zkušený fotograf si na dobré světlo počká i několik desítek minut a občas se přitom nudí.

Na této brožuře spolupracovalo několik profesionálních i amatérských fotografů z Olomouce a okolí,

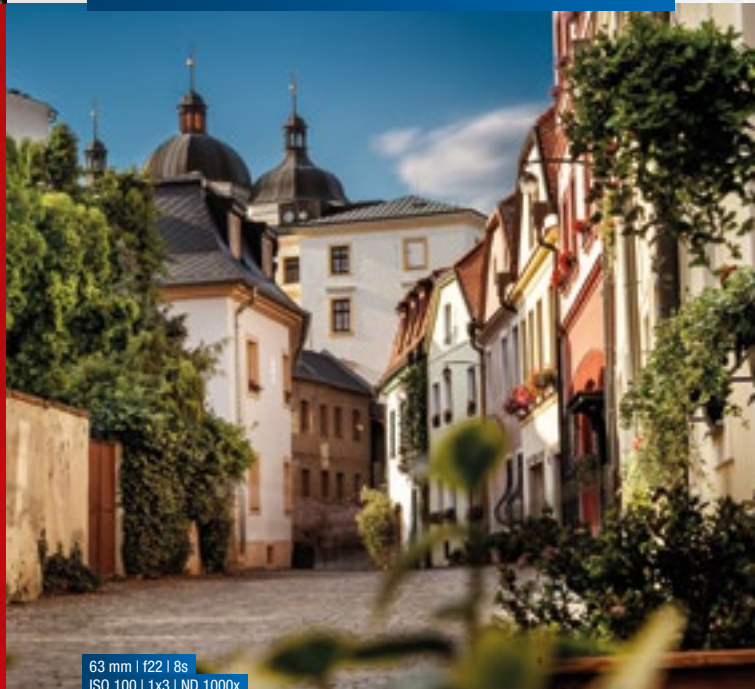
CO JE TO EXIF?

Exif je zkratka anglického Exchangeable image file format. Jsou to vlastně metadata neboli doplňující údaje vkládané do souboru fotky. Můžou obsahovat informace o značce fotoaparátu, fotografovi, čase a datu pořízení, ale hlavně o nastavení přístroje

v okamžiku pořízení konkrétní fotografie. To je velmi užitečné pro ty z vás, kteří s nastavováním přístroje nemáte zkušenosti. V naší brožuře najdete u každé fotografie modrý čtvereček informující o tom, s jakým nastavením byla fotografie pořízena.

ohnisko
objektivu ↓
clonové
číslo ↓
čas ↓
citlivost ↓
počet
fotek ↓
ND filtr ↓

135 mm | f1.8 | 1/1000 | ISO 100 | 12x1 | ND1000x

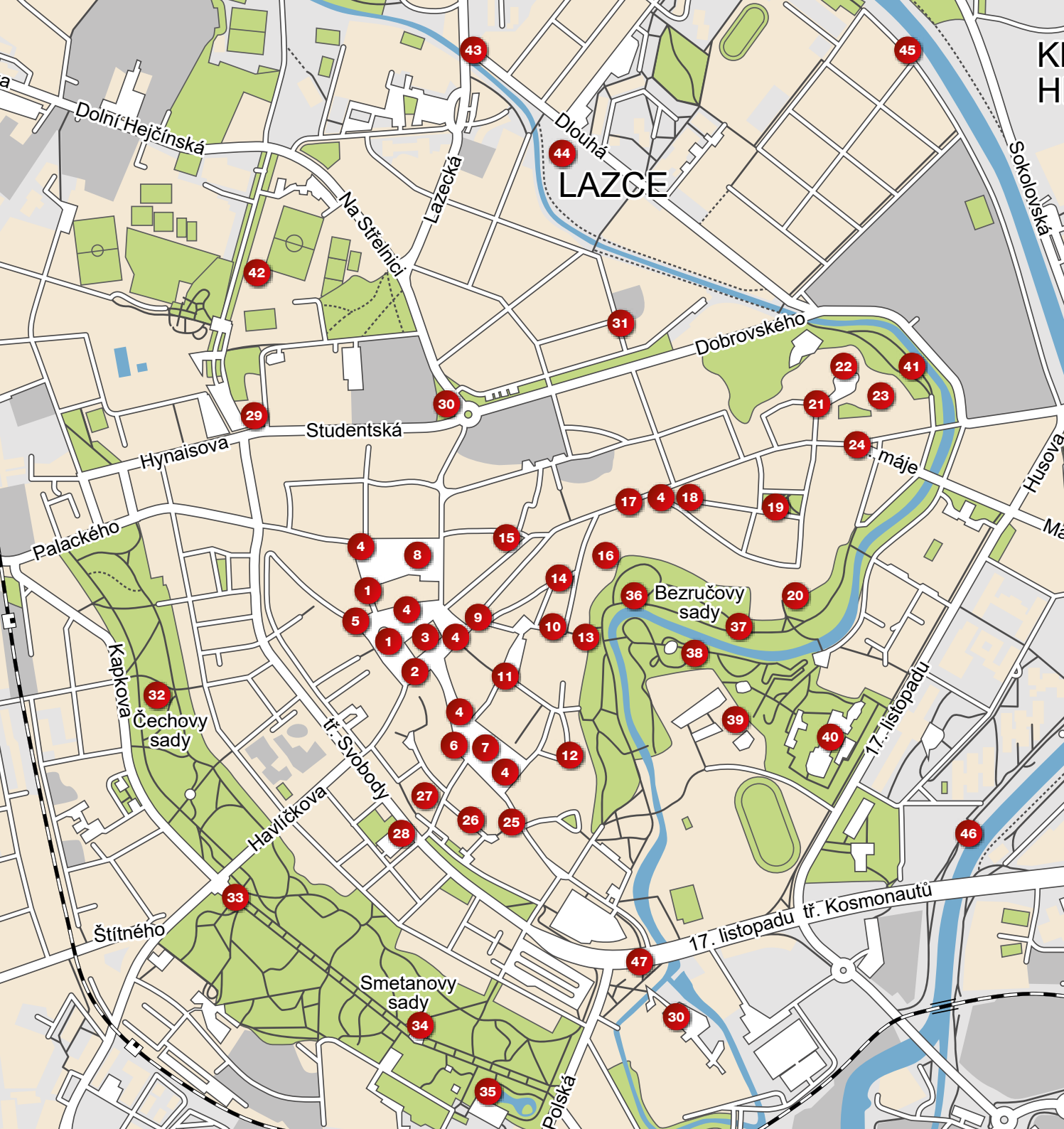


63 mm | f22 | 8s
ISO 100 | 1x3 | ND 1000x

především Tomáš Kráčmar a Petr Fiala, autoři většiny záběrů. Krátký medailonek si ale zaslouží i Milena Valušková nebo Tomáš Helísek, který fotí z invalidního vozíku, a za zmínku rozhodně stojí i Jan Andreáš, jehož obrázky propagují Olomouc a jsou velkou inspirací pro řadu fotografů.

Tak popadněte přístroj, počkejte si na správné světlo a svými záběry se pak pochlubte na sociálních sítích. Nezapomeňte připomenout, že pocházejí z Olomouce – vložte #olomouc_tourism

Přejeme úspěšný lov.



LAZCE

42

43

45

44

31

22

41

21

23

24

29

30

17

4

18

19

4

8

15

16

14

1

4

9

10

13

1

3

4

11

36

20

2

4

6

7

4

12

39

40

27

26

25

28

46

33

34

35

47

30

32

Čechovy sady

Bezručovy sady

Smetanovy sady

Dolní Hejčinská

Na Stěhlíci

Lazecká

Dlouhá

Dobrovského

Hynaisova

Studentská

Palackého

Kapkova

Havlíčkova

tř. Svobody

Štítného

Polská

17. listopadu

tř. Kosmonautů

Sokolovská

Husova

Ma

K
H

CENTRUM MĚSTA

1 SLOUP NEJSVĚTĚJŠÍ TROJICE

Nachází se přímo v centru, uprostřed Horního náměstí. Nabízí hned několik nevšedních pohledů ze všech stran, hlavně v ranních nebo večerních hodinách v době tzv. modré hodinky. Krásný pohled na něj je i z radniční věže.

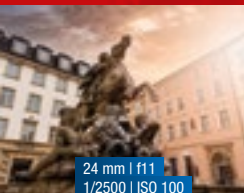
2 ARIONOVA KAŠNA A ŽELVA



16 mm | f11
1.5 | ISO 100 | 1x3

3 RADNICE

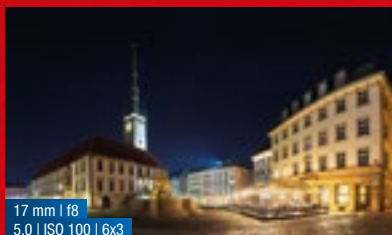
Původní gotický kupecký dům prošel nedávno velmi zdařilou obnovou. Budovu radnice lze zachytit ze všech stran, a tak můžete fotit ráno i ve večerním světle. Za zmínku stojí unikátní socialistický orloj z 50. let 20. st. Z ochozu radniční věže se nabízí úchvatný pohled na celou Olomouc.



24 mm | f11
1/2500 | ISO 100

4 OLOMOUCKÉ KAŠNY

Město má 45 různých kašen a fontán. Ty nejznámější, tj. Neptunovu, Arionovu, Herkulovu, Caesarovu, Jupiterovu a Merkurovu, najdete na Horním a Dolním náměstí. Jejich nasvícení dává prostor k zajímavým večerním snímkům. Doporučujeme fotit s ND filtrem pro zjemnění vody ve fontáně.



17 mm | f8
5.0 | ISO 100 | 6x3

5 HORNÍ NÁMĚSTÍ

Nejvýznamnější náměstí v historickém centru Olomouce, kde najdete hned několik známých památek – Sloup Nejsvětější Trojice, radnici s orlojem, Edelmannův palác, bronzový model města a další. Neskutečně široký výběr zajímavých pohledů.



135 mm | f8
1/1250 | ISO 100 | 9x1

6 DOLNÍ NÁMĚSTÍ

Druhé nejvýznamnější náměstí, sousedící s Horním náměstím. Vedle dvou známých kašen (Jupiterova a Neptunova) zde stojí i morový mariánský sloup a několik domů s renesanční fasádou. Žulové dláždění nabízí hru světla, když je po dešti.



135 mm | f11
1/1000 | ISO 100 | 10x3

7 MARIÁNSKÝ SLOUP



16 mm | f13
1/250 | ISO 100 | 3x3

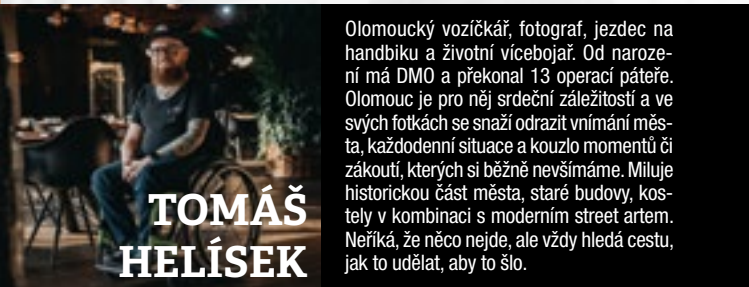
Stojí uprostřed Dolního náměstí v centru Olomouce. Jeho zvláštností je torčovaný (kroucený) vrchol sloupu. Unikátní záběr se nabízí hned při svítání, kde můžete zachytit východ slunce skrz oválný otvor uprostřed sloupu.



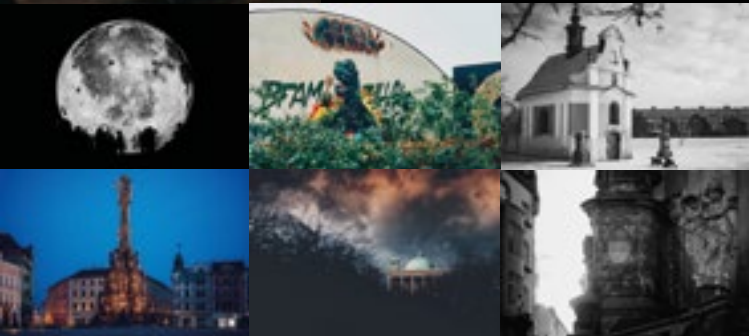
16 mm | f6.3
1/100 | ISO 200

8 KOSTEL SV. MOŘICE

Gotický farní kostel v sousedství Horního náměstí. Z vyhlídkové věže se nabízí pohled na celou Olomouc a okolí do všech světových stran. Součástí kostela ze severní strany je i bohatě zdobená hrobka rodiny Edelmannů.



Olomoucký vozíčkář, fotograf, jezdec na handbiku a životní vícebojař. Od narození má DMO a překonal 13 operací páteře. Olomouc je pro něj srdeční záležitostí a ve svých fotkách se snaží odrazit vnímání města, každodenní situace a kouzlo momentů či zákoutí, kterých si běžně nevšímáme. Miluje historickou část města, staré budovy, kostely v kombinaci s moderním street artem. Neříká, že něco nejde, ale vždy hledá cestu, jak to udělat, aby to šlo.



9

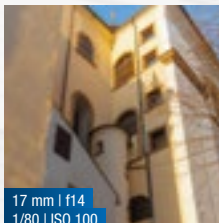
ZTRACENÁ ULICE

Jedna z hlavních cest, která spojuje olomoucké Horní náměstí s náměstím Republiky. Nabízí pohledy na historickou zástavbu a zajímavý průhled na radnici s orlojem či pohled na chrám sv. Michala skrz Michalskou ulici.

16 mm | f13
1/6 | ISO 100 | 1x3



10

KOSTEL SV. MICHALA

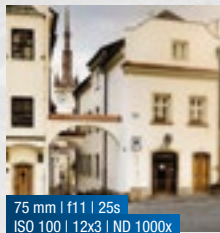
17 mm | f14
1/80 | ISO 100

Původně románská kaple na Žerotinově náměstí, v nejvyšším bodě historického centra. Současný barokní chrám se vyznačuje dvěma velkými kupolemi, které lze fotit i z větší vzdálenosti za městem, obzvláště ve večerních hodinách, kdy jsou nasvíceny. Jeho interiéru je zajímavý vnitřní výzdobou kupolí, křížovou chodbou, oltářů, varhanami a zvony.

11

ŠKOLNÍ ULICE

Tato krátká a úzká ulička, spojující Horní a Žerotinovo náměstí, patří k místům nesmírně romantickým. Nečekaně prudce stoupá nebo klesá z jednoho místa. Je překlenuta krásnými prampouchy a její historickou podobu podtrhuje také kamenná dlažba. Tento pohled je velmi fotogenický.



75 mm | f11 | 25s
ISO 100 | 12x3 | ND 1000x

TIP PRO VÁS**JAKÝ OBJEKTIV POUŽÍT?**

Otázka, kterou nelze jen tak snadno zodpovědět. Jaký základní zvlášť, pro jaký záměr bude sloužit?

Obecně můžeme rozdělit objektivy podle ohniskové vzdálenosti (číslo na objektivu v mm). Ohnisková vzdálenost nám zjednodušeně říká, jak široký nebo jak zvětšený záběr dokážeme na fotografii zachytit. Extrémně široké objektivy jako „rybí oko“ (cca 8–15 mm) a supers širokouhlé (cca 14–24 mm) úmyslně deformují perspektivu a jsou vhodné k focení architektury, krajiny, interiéru či pro reportáž.

Další jsou normální objektivy (50 mm) – ekvivalent lidského vidění pro portrétní fotografii, objektivy středního ohniska – základní zoomy (30–100 mm), určené pro portréty, sport nebo focení zvířat.

Objemné a velké jsou pak teleobjektivy (100–300 mm) a silné teleobjektivy (>300 mm), které vynikají velkým přiblížením. Vhodné na portrét, wild foto, sport či krajinu.

Dalšími důležitými parametry při výběru objektivu je světelnost, ohnisko (pevné, proměnlivé) a další.

12

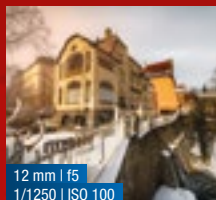
HRNČÍŘSKÁ ULICE

Malebná ulice, která se nachází cestou z Dolního náměstí. Mírně se stáčí doleva a nabízí pohled na kupole kostela sv. Michala. Zimní sněhová atmosféra utváří pohádkový dojem tohoto místa.

16 mm | f13
1/500 | ISO 100 | 4x3



13

VILA PRIMAVESI / MICHALSKÝ VÝPAD

12 mm | f5
1/1250 | ISO 100

Více než stoletá secesní vila Otto a Made Primavesi. Jejich rodinné sídlo, dnes národní kulturní památka nabízí ukázkou tehdejšího uměleckého stylu. Dominantou je centrální hala s vitrážovým oknem a přístupem na terasu s výhledem do parku. Doporučujeme fotit na krátké sklo, které podtrhne velikost architektonického díla.

14

KAPLE SV. JANA SARKANDERA

Volně stojící novobarokní dvoupatrová stavba, zastřešená kupolí s lucernou. Původně to byla mučirna, kde byl umučen sv. Jan Sarkander. Před kaplí je unikátní kašna „Pramen živé vody“. Zajímavý pohled se nabízí k večeru, kdy na stavbu dopadá příjemné teplé světlo. Můžeme fotit z mnoha směrů, každý má svoji jedinečnou atmosféru.



24 mm | f13
1/20 | ISO 100

15

DENISOVA ULICE

Spojuje náměstí Republiky a Pekařskou ulici, prochází tudy tramvajová trať. Kousek dál, na rohu Denisovy a Univerzitní ulice, v tzv. lomeném průchodu, je dnes Lomená galerie streetartových umělců, dále pak Muzeum moderního umění a kostel Panny Marie Sněžné. Z tohoto místa pořídíte zajímavé záběry přímo na katedrálu sv. Václava.

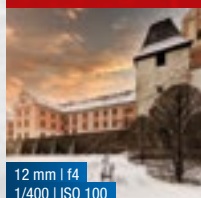


135 mm | 1.8
1/1000 | ISO 100 | 12x1

16

KONVIKT

Konvikt – neboli „žit ve společenství“. Obecně označuje společný domov s jistým duchovním programem. Místo oddechu, gastronomie, ale také unikátní prostředí na svatební obřady, buď na parkánu, nebo v barokní kapli Božího těla. Z nádvorí za budovou se otevírá nevšední výhled do parku.



12 mm | f4
1/400 | ISO 100

17

KOSTEL PANNY MARIE SNĚŽNÉ

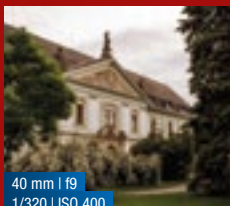
Římskokatolický barokní kostel v Olomouci, zasvěcený Panně Marii Sněžné. Nachází se na náměstí Republiky. Vyniká pětiosým bohatě sochařsky zdobeným průčelím se dvěma věžemi, jež jsou významným prvkem panoramatu města. Čelní fasáda se špatně fotí kvůli malému prostoru před chrámem, ale z této pozice jsou úžasné pohledy na Denisovu ulici nebo na náměstí Republiky.

18 NÁMĚSTÍ REPUBLIKY

Je obklopeno několika významnými stavbami, dominantou je bývalý klášter, dnes Vlastivědné muzeum, honosná budova vojenského archivu, Knihovna města Olomouce a uprostřed kašna Tritonů. Ta je dominantním objektem náměstí a doporučujeme přes ni fotit muzeum nebo Arcibiskupský palác.

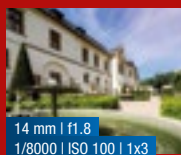
19 ARCIBISKUPSKÝ PALÁC

Je sídlem Úřadu olomouckého arcibiskupství. Palác je nejrozsáhlejším rezidenčním objektem v historickém jádru Olomouce a je chráněn jako kulturní památka České republiky. Nejkrásnější pohled je z Biskupského náměstí se spojením stromů a Tereziánské zbrojnice. Zajímavý pohled nabízí i pohled od kašny Tritonů na náměstí Republiky.



40 mm | f9
1/320 | ISO 400

20 PARKÁNOVÉ ZAHRADY



14 mm | f1.8
1/8000 | ISO 100 | 1x3

Jsou umístěny na hradbách nad Bezručovým sady a doplňují kolekci historických parkových skvostů. Zahrady s nádechem renesance i francouzského baroka napodobují původní kanovnické zahrady z dob od 15. do 18. století. Doporučujeme použít krátké ohnisko pro zdůraznění prostoru.

21 VÁCLAVSKÉ NÁMĚSTÍ

Václavské náměstí se zbytky Přemyslovského hradu a biskupského paláce v budovách kapitulního děkanství se nachází na nejnižším ze tří olomouckých vršků na východní straně historické Olomouce. Celý prostor je velmi fotogenický, jak směrem na katedrálu, tak i na druhou stranu na Wurmovu ulici.



50 mm | f8
1/125 | ISO 100 | 52x3

22 ARCIDIIECÉZNÍ MUZEUM

Jádro Arcidiecézního muzea se nachází na Václavském náměstí. Je tvořeno bývalou rezidencí olomouckých kapitulních děkanů. Jeho jedinečnost spočívá v rozsahu výstavních prostor, bohatství sbírek i záměru prezentovat příběhy, které vypovídají o společně sdílených dějinách. Za vstupní bránou je velmi zajímavý pohled na katedrálu sv. Václava.

23 KATEDRÁLA SV. VÁCLAVA

Zvaná také dóm. Původně románská bazilika byla přestavěna do novogotického stylu a od roku 1995 patří mezi národní kulturní památky. Její 100,65 m vysoká hlavní věž je druhou nejvyšší kostelní věží v Česku. Podvečerní světlo dá vyniknout detailům této monumentální stavby, ale i v ranním slunci, při prvních paprscích světla se toto místo stává velmi duchovním.

24 HRADSKÁ BRÁNA A TŘÍDA 1. MÁJE

Bronzový model středověké Hradské brány, která stávala nedaleko tohoto místa od poloviny 13. století. Průhledem můžete dobře zabrat katedrálu sv. Václava, jež bývá často v hledáčku fotografů a turistů, a také se vám nabídne nádherný průhled na dokonale symetrický chrám sv. Gorazda přes Komenského ulici. Pokud použijete dlouhé sklo, tak odsud krásně zaberete vzdálené hlavní vlakové nádraží.



105 mm | f4
1/400 | ISO 100

25 KOSTEL SV. KATEŘINY A BLAŽEJSKÉ NÁMĚSTÍ

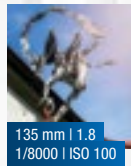
Gotický kostel ze 13. století na Dolním náměstí v Kateřinské ulici. Stojí v areálu kláštera, kde sídlí církevní škola sv. Voršily. Původně byl vestavěn do jižní části olomouckých hradeb. Blažejské náměstí v Olomouci se nachází v jeho nejnižší historické části, tak trochu stranou cestovního ruchu. Malebné a skromné místo s detaily historie určitě stojí za to navštívit.



17mm | f14 | 1/160
ISO100 | 1x5

26 VETŘELEC V ŠEMBEROVĚ ULICI

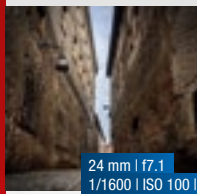
Mimozemská přišera známá z filmového plátna, zde vytvořená z lesklých kovových plátů, upevněná do štítové stěny. Vznikla v r. 2005. Pozornému fotografovi určitě neujde ojedinělý záběr na tohoto „Vetřelce“.



135 mm | f1.8
1/8000 | ISO 100

27 OKOLÍ BUDOVY BÝVALÉHO PIVOVARU

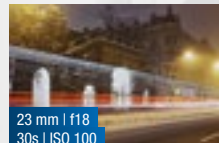
Ponekud skrytá zákoutí historického centra působí mírně strašidelně, obzvlášť při večerní procházce. Místo určitě stojí za návštěvu, z prostředí dýchá tajemná atmosféra, připomínající dobu, kdy Olomouc byla vojenskou pevností.



24 mm | f7.1
1/1600 | ISO 100 | 1x3

28 TEREZSKÁ BRÁNA

Jedna z bran bývalé pevnosti Olomouc. Nachází se na Palachově náměstí poblíž třídy Svobody. Pojmenování Terezká získala na počest Marie Terezie. Odpolední a večerní svět dá vyniknout detailům štukové výzdoby. Můžeme fotit jak z Palachova náměstí, kde skvěle supluje i sousoší Revoluce od Davida Černého, tak i ze strany Vodních kasáren, kdy pomoci dlouhého času dodáte fotce atraktivní nádech.

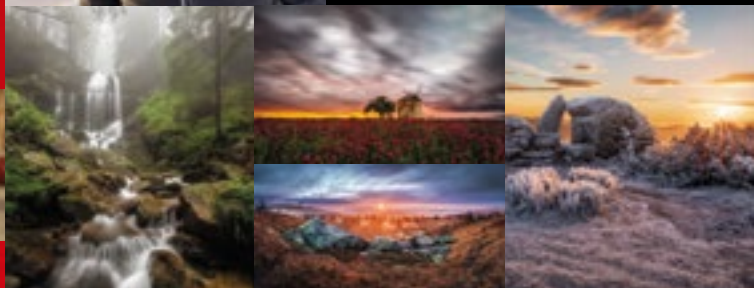


23 mm | f1.8
30s | ISO 100



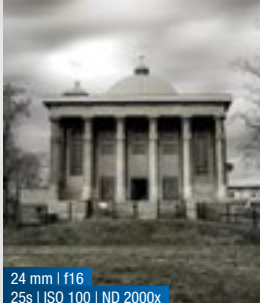
**TOMÁŠ
KRÁČMAR**

Úplně na začátku jsem si chtěl vyfotit jen rodinu na lepší foťák, na výletě nebo oslavě, ale nakonec se z toho po roce zkoušení a samostudia stala vášeň. Pomocí přátel jsem začal cestovat po Jeseníkách, vstával velmi brzo ráno, abych zažil ty nejkrásnější východy slunce. Ale na Olomouci jsem vyrostl, je to pro mne srdeční záležitost a stále neokoukané město, které mě vždy překvapí svou náladou v jakémkoliv ročním období.



29 HUSŮV SBOR

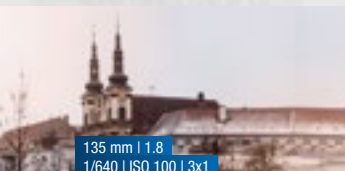
Jedná se o trojlodní baziliku postavenou v neoklasicistním slohu, sloužící Církvi československé husitské. Kostel stojí na místě pro děla, která chránila Olomouc od severu. Za povšimnutí stojí vstupní část se šesti pilíři, které jsou velkou výzvou pro fotografy. Lze fotit i z větší vzdáky na dlouhé sklo od třídy Svobody, kam se vám do fotografie dostane propojení dopravy.



24 mm | f16
25s | ISO 100 | ND 2000x

30 PANORAMA MĚSTA

Z kostelní nebo radniční věže máte celé město na dlani. Panoramaticky záběr můžete pořídit i za městem, když si přivstanete a máte štěstí, můžete spatřit metropoli v mlhavém kabátu. Velmi zajímavé místo na focení je od křižovatky Na Střelnici a Dobrovského, kde je krásný pohled na kostel Panny Marie Sněžné. Pokud půjdete i dál směrem Na Střelnici, jsou vidět kupole chrámu sv. Michala.



135 mm | f1.8
1/640 | ISO 100 | 3x1

31 POHLED ZA KAŠNU TRITONŮ NA NÁMĚSTÍ REPUBLIKY

Bohatě profilovaná kašna Tritonů od Václava Rendra má obdélníkový půdorys se segmentově prolomenými stranami. Sousoší je tvořeno dvojicí vodních mužů a dvojicí delfínů nesoucích mušle s chlapcem. Velmi zajímavý a netradiční pohled na kašnu je od Kubíčkovy ulice. Foťte na dlouhé sklo.

411 mm | f6,3
1/400 | ISO 200



TIP PRO VÁS

ND FILTRY – ZASTAVTE ČAS

Jak zachytit na fotografii dynamiku scény – letící mraky, pohyb tekoucí vody v řece či vodopádu, pohyb světel jedoucího auta? V tom nám může pomoci tzv. ND (Neutral density) filtr. Co to vlastně je? Je to v podstatě ztmavené sklíčko, které se montuje před objektiv. Jak moc je ztmavené, to nám říká číslo za označením ND. Uvádí, kolikrát méně světla propouští do fotoaparátu, než kdyby tam nebyl (ND 1000 znamená, že zeslabuje 1000x). V praxi to pak

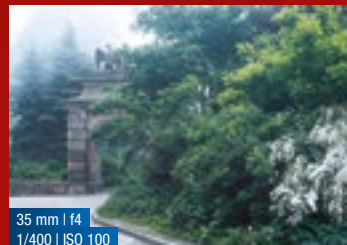
znamená, že díky ND filtru dokážeme prodloužit čas snímání a tím zachytit právě dynamiku scény, např. letící mraky. V kontrastu se statickou architekturou můžete vytvořit zajímavý efekt.



17 mm | f18
47s | ISO 100 | ND 1000x

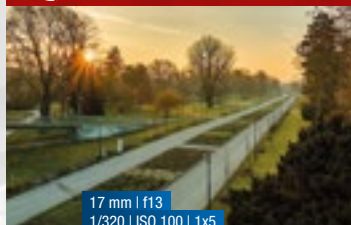
32 ČECHOVY SADY

Patří mezi olomoucké parky, založené ve 30. letech 19. stol. po zboření hradeb. Oplývají množstvím stromů a další zeleně a sochařskou výzdobou. Jarní a podzimní rána s paprsky prosvítajícími přízemní mlhou dávají tomuto místu kouzelný nádech.



35 mm | f4
1/400 | ISO 100

33 POHLED Z MOSTU NA ALEJ VE SMETANOVÝCH SADECH



17 mm | f13
1/320 | ISO 100 | 1x5

Hlavní městský park, nejstarší a největší. Jeho jádrem je Rudolfova alej, na kterou je z mostu krásný výhled. V jarních a podzimních měsících si nenechejte ujít kombinaci jemné mlhy a ranního slunce. Na tomto místě bývají velmi často vystavena různá sochařská díla, která jsou velkým lákadlem fotografů.

34 FONTÁNA A ALTÁN VE SMETANOVÝCH SADECH

Více než 140 let stará fontána. V hubeném altánu se často konají kulturní akce. V jarních měsících místo oplývá bohatým květinovým porostem. Součástí je Rudolfova alej, hlavní tepna Smetanových sadů. Skvělé místo na focení flóry, sportu a urban. V blízkosti je i Výstaviště Flóra nebo botanické skleníky, které nabízí během konání výstav skvělé možnosti k focení.



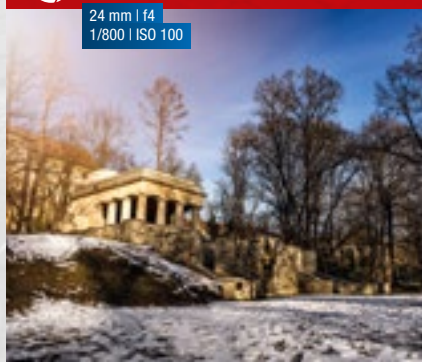
16 mm | f11
60s | ISO 100 | 1x3

35 JEZÍRKO S CHOBOTNICÍ

Součástí Smetanových sadů je i jezírko na jeho samotném konci. Obří chobotnice, která se v jezírku usídlila, láká nejen děti s rodinami. U jezírka hnízdí hejna divokých kachen a milovníci zvířat si mohou přijít na zajímavé záběry.

36 JIHOSLOVANSKÉ MAUZOLEUM

24 mm | f4
1/800 | ISO 100



Mauzoleum ve stylu monumentálního neoklasicismu z roku 1926 uchovává ostatky jugoslávských vojáků. Nachází se v Bezručových sadech v historickém centru města Olomouce. Mauzoleum je velmi fotografické a dá se fotit z mnoha stran. V zimě vynikne zástavba na hradbách města.



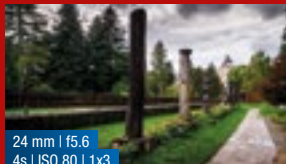
35 mm | f4
1/40 | ISO 160

37 BEZRUČOVY SADY

Nejdelší a nejmladší ze tří hlavních olomouckých parků. Vede po jihovýchodním obvodu historického jádra města pod městskými hradbami. Je to park romantického anglického typu, který je velmi členitý a je zde spousta zajímavých zákoutí. Za zmínku stojí třeba 4 sochy Herkulů.

38 BOTANICKÁ ZAHRADA

Současný areál botanické zahrady navazuje na Bezručovy sady. Krásné a klidné prostředí s nesčetnými druhy stromů a rostlin se nabízí příznivcům přírodních detailů.



24 mm | f5.6
4s | ISO 80 | 1x3

39 KORUNNÍ PEVNŮSTKA

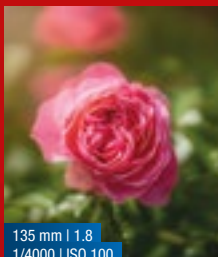
Vznikla v rámci opevnování Olomouce v 18. století a sloužila jako hlavní vstup do města. Korunní hradbu tvoří pětibodový bastion a dva půlbastiony. Naleznete zde unikátní barokní pracháru a Pevnost Poznání. V současnosti se zde často konají kulturní akce.



24 mm | f16
4s | ISO 80 | 1x3

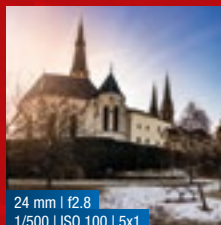
40 ROZÁRIUM

Vzniklo jako součást botanické zahrady Výstaviště Flora Olomouc v letech 1970–1972. Na ploše 3,5 hektaru byla vytvořena netradiční růžová zahrada. Prostor evokující plující ledové kry na vodní hadině, z nichž vykvétají růže, lze zařadit mezi významné památky moderní zahradní architektury. Skvělé místo pro focení panoramatu města a hlavně růží.



135 mm | 1.8
1/4000 | ISO 100

41 PARK POD DÓMEM



24 mm | f2.8
1/500 | ISO 100 | 5x1

Je situován v území pod hradbami katedrály sv. Václava, oddělený Mlýnským potokem od ulice Dobrovského. Na jeho západní straně se nachází tzv. Špitálský bastion s jednou z několika středověkých městských bran, tzv. Cikánskou brankou. Při zlaté hodině se chrám zahálí do lesklého hávu a vypadá opravdu jako ze zlata.

42 ANDRŮV STADION

Fotbalový stadion pojmenovaný po zakladateli Josefu Anderovi, kde působí klub SK Sigma Olomouc. Stadion je považován za jeden z nejkrásnějších v České republice a určitě stojí za návštěvu, zvláště při fotbalovém utkání, kdy se uplatní dlouhé sklo. Na focení je potřebná registrace v klubu.



12 mm | 2.8
1/3200 | ISO 100

43 POHLED NA DÓM OD DLOUHÉ ULICE

Katedrálu sv. Václava neboli dóm lze fotit z různých míst. Je tak vysoká, že je vidět téměř odkudkoliv. Zajímavý záběr lze zachytit z ulice Dlouhá v městské části Lazce.



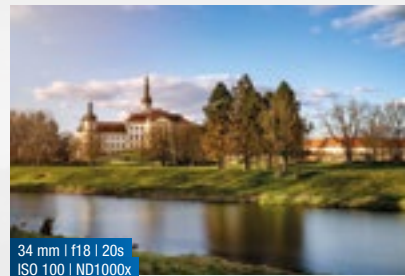
245 mm | f6.3
1/500 | ISO 100

44 LAZECKÝ PARK

Budoucí místo plné zeleně a cestiček. Výsadba stromů a travin s architektonickými prvky vytváří zajímavé místo, které si návštěvník nesmí nechat ujít.

45 POHLED NA HRADISKO PŘES ŘEKU MORAVU

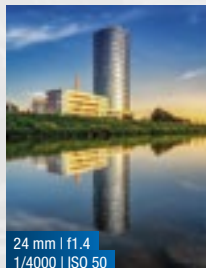
Z ulice Letná je příjemný výhled na řeku Moravu a za ní historický premonstrátský klášter Hradisko, dnes využívaný jako vojenská nemocnice. Příznivé večerní podmínky nabízejí nevšední záběr na osvětlenou stavbu s odrazem ve vodě. Velmi dobrý efekt se vám naskytne při použití dlouhé expozice pomocí ND filtru.



34 mm | f18 | 20s
ISO 100 | ND1000x

46 ARCHITEKTURA V ZRCADLENÍ ŘEKY MORAVY

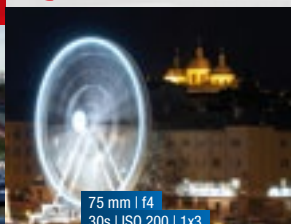
Zajímavé a pestré pohledy může nabídnout i moderní architektura. Společně s využitím vodního živlu můžete vytvořit zrcadlový obraz scény. Ideální je za klidného letního večera při západu slunce.



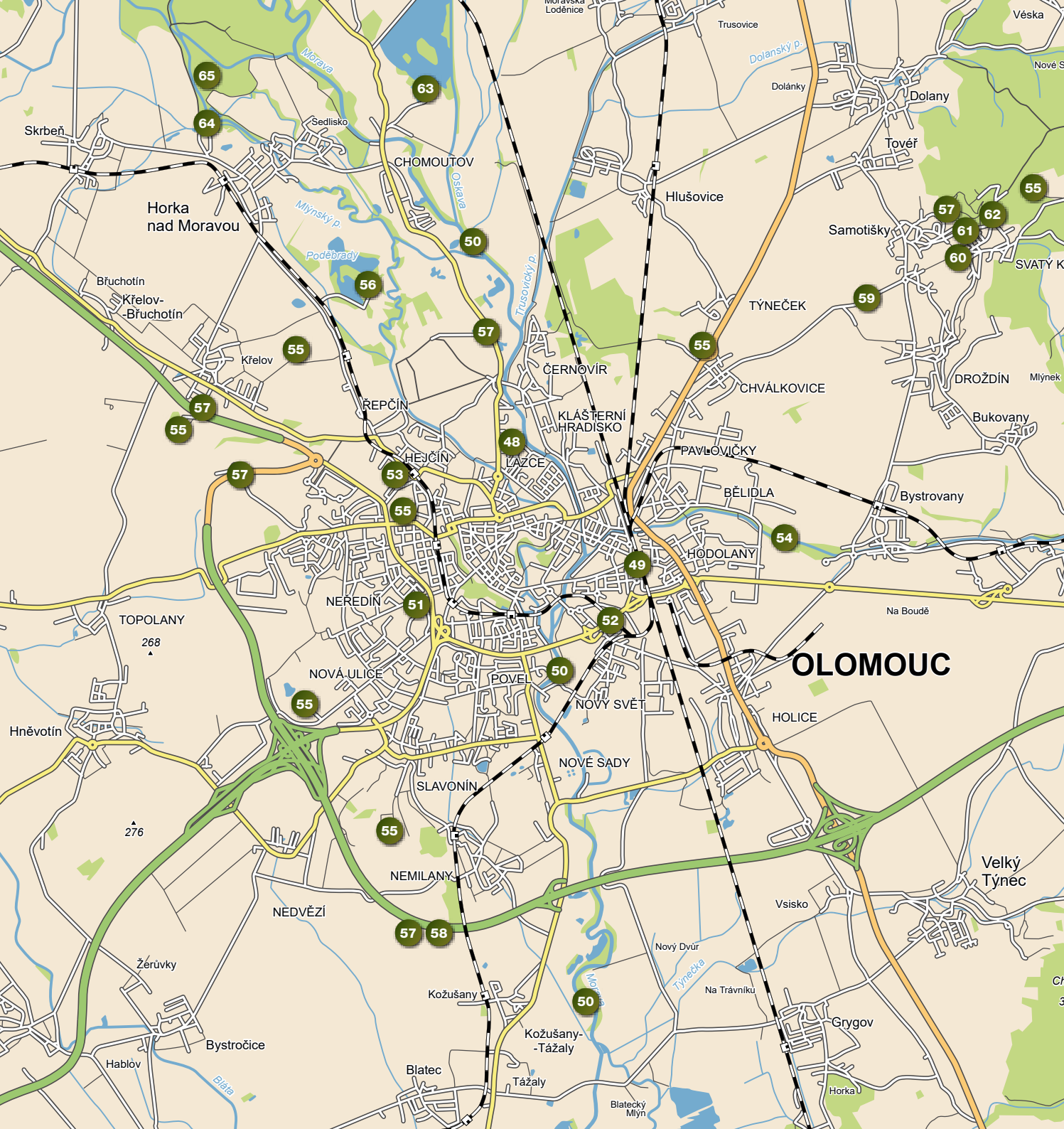
24 mm | f1.4
1/4000 | ISO 50

47 PANORAMA MĚSTA Z MOSTU U ŠANTOVKY

Z mostu nebo parkoviště nákupního centra Šantovka je příjemný pohled na centrum města. Ať už na kupole sv. Michala, nebo katedrálu sv. Václava – to vše lze zachytit v jednom záběru, nejlépe navečer při modré hodině.



75 mm | f4
30s | ISO 200 | 1x3



Horka nad Moravou

CHOMOUTOV

Hlušovice

Samotšický

TÝNEČEK

CHVÁLKOVICE

OLOMOUC

HOLICE

Velký Týnec

Skrbeň

64

65

63

50

56

57

55

57

55

57

53

55

48

55

59

57

62

55

61

60

ŘEPCÍN

HEJČÍN

LAZCE

ČERNOVÍR

KLÁŠTERNÍ UHRADSKO

PAVLŮVČICKÝ

BĚLIDLA

HODOLANY

Bystrovany

TOPOLANY

268

NEREDÍN

51

NOVÁ ULICE

55

50

52

NOVÝ SVĚT

NOVÉ SADY

SLAVONÍN

55

NEMILANY

NEDVĚZÍ

57

58

Žerůvky

Bystročice

Hablův

Blatec

Kožušany-Tážaly

Tážaly

Blatecký Mlýn

Nový Dvůr

Týnecká

Na Trávníku

Grygov

Horka

Sedlisko

Mlýnský p.

Poděbrady

Ostava

Trusovický p.

Dolanský p.

Dolanky

Dolany

Tovér

Věska

Nové S

SVATÝ K

Mlýnek

Bukovany

Na Boudě

Na Trávníku

Vsisko

276

Bláta

TIP PRO VÁS

FOTOAPARÁT, NEBO MOBIL?

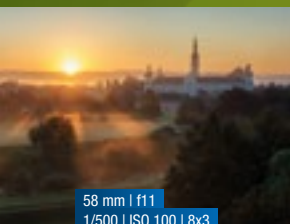
Věčná otázka. Jde o to, co od vzniklých fotografií očekáváte. Fotka mobilem má své výhody i úskalí stejně jako digitální zrcadlovka. Mobil se vejde do kapsy, je lehký, okamžitě fotí, má možnosti rychlé úpravy přímo v přístroji. Ale na druhou stranu má malý objektiv a malý čip, přiblížení jen digitální, fotí většinou do formátu jpeg, což znamená degradaci kvality fotografie. Na obrazovce mobilu rozdíl nepoznáte, ale na velkém formátu se nedostatky projeví.

Naproti tomu digitální zrcadlovka, i přestože je mnohem těžší a objemnější, navíc s objektivem, který váží někdy více než samotné tělo fotoaparátu, dokáže mnohem více. Kvalita fotky a možnosti pořídit úchvatný záběr značně narůstají, ale chce to určité znalosti práce s technikou.

Dokonalý záběr není o technice, může se pořídit s čímkoliv, chce to mít jen dobré fotografické oko. Technika nám může pouze rozšířit možnosti.

MĚSTO A OKOLÍ

48 POHLED NA HRADISKO PŘES MORAVU OD SEVERU

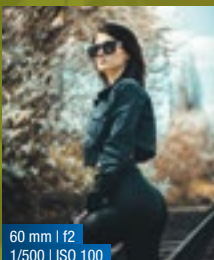


58 mm | f11
1/500 | ISO 100 | 8x3

Ze severní strany od části Lazce z říční hráze můžeme pozorovat dominantní Klášterní Hradisko. Ideální doba na unikátní záběry je ráno na jaře a na podzim, kdy bývá okolí řeky pokryto mlhou.

49 OPUŠTĚNÉ SLEPÉ KOLEJE

Ke krásným místům olomoucké periferie patří i opuštěné slepé koleje zarostlé trávou. Je to místo pro kreativní portrétní záběry. Ale buďte velmi opatrní. Touto oblastí prochází i železniční trasy s velmi hustým provozem.



60 mm | f2
1/500 | ISO 100

50 ŘEKA MORAVA

Podél řeky se nachází mnohá přírodní i člověkem vytvořená zákoutí pro zachycení zajímavých záběrů. Nepřehleďte množství výjimečných míst najdete od městské části Černovic až po Nový Svět.

51 PANORAMA MĚSTA OD FAKULTNÍ NEMOCNICE

Unikátní záběry nabízí i pohled od Fakultní nemocnice. Leží výše než centrum, a tak otevírá panoramatický pohled na celou metropoli včetně Svatého Kopečku v pozadí. Hezké záběry pořídíte podvečer v zimním období, kdy sníh zahálí celé město do bílého kabátu.

200 mm | f11
20s | ISO 100



52 PROSTOR POD SILNIČNÍM NADJEZDEM

Prostory pod silničními nadjezdy lákají na různé kreativní fotografie street-artu nebo urban fotografie.

53 KOSTEL SV. CYRILA A METODĚJE V HEJČÍNĚ

Neprávem opomíjený, ale významný kostel neoklasici-zující moderny. Díky 65 metrů vysoké věži se stává dominantou městské části Hejčín, a tak jej můžete zachytit i z poměrně větší vzdálenosti z nedaleké obce Křelov.



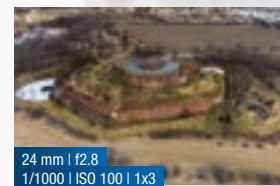
90 mm | f4
15s | ISO 100 | 8x3

54 ŘEKA BYSTRICE

Protéká Olomoucí a vlévá se do Moravy. Podél řeky je mnoho zajímavé flóry a často ji využívají vodáci. V městské části je součástí ekosystému.

55 FORTY

Olomouc bývala strategickou pohraniční pevností. Byla obklopena věncem 17, později 21 pevnůstek kolem celého města. K těm neznámějším patří forty u Křelova, v Neředíně, Radíkově, na Nové Ulici a další. Nejkrásnější pohled je z dronu, ale je potřeba povolení od majitelů fortů.



24 mm | f2.8
1/1000 | ISO 100 | 1x3

56 KOUPALIŠTĚ PODEBRADY – RÁJ PRO MAKRO

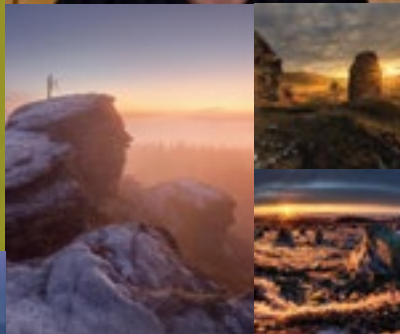
Přírodní koupaliště Poděbrady v těsné blízkosti Olomouce nabízí místo pro relax, koupání, sporty i kulturu. Díky bohaté flóře a fauně se tu dají pořídit detailní záběry živočichů a rostlin. Svě kouzlo má krajina jako celek, nad ránem se nad hladinou vznáší jemný opar a příroda se probouzí do nového dne.



PETR
FIALA

Focení se intenzivně věnuje už sedmým rokem. Jeho tvorba je zaměřena převážně na krajinu, a to v podobě klasických nebo panoramatických formátů. Ve fotografii se snaží zachytit krásné a zajímavé okamžiky přírody, které lze jen těžko popsat slovy. V tom se skrývá trocha tajemství, protože člověk nikdy neví, jaké překvapení příroda nachystá. Fotografování krajiny je jeho způsobem relaxace, možností zapomenout na každodenní starosti a jen si užívat pocitu volnosti, chvíle klidu a ticha.

Mezi své žánry řadí i focení architektury a portrétů. Fotografování krajiny však pro něj zůstává na prvním místě, a to převážně na Moravě, rád navštěvuje blízké Jeseníky, kde příroda má své kouzlo.



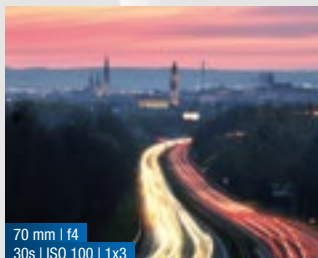


105 mm | f5
10s | ISO 100 | 12x3

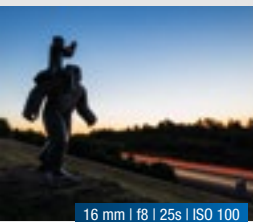
57

PANORAMA OLOMOUCE

Pro zachycení celé hanácké metropole do jednoho záběru je zapotřebí být na kopci a mít dobrou fototechniku pro optimální záběr. Jedno z míst k pořízení panoramatu celé Olomouce je u obce Křelov, ze kterého je čistý výhled na celé město. Nejvhodnější doba je ráno na jaře a podzim, kdy je město zčásti zahaleno do mlhy.



70 mm | f4
30s | ISO 100 | 1x3



16 mm | f8 | 25s | ISO 100

58

SOCHA SV. KRYŠTOFA

Svatý Kryštof byl podle legend muž velké, silné postavy, původním jménem Reprob. Snad není řidiče, který by si při jízdě po jižním obchvatu Olomouce nevíšl zvláštní sochy tyčící se nad estakádou u Nemilan. Téměř čtyřmetrový originál drží nad řidiči ochrannou ruku z valu nad dálnici od října 2005.

TIP PRO VÁS

MOBIL POMOCNÍKEM

Dnes se snad každý fotograf, který to myslí alespoň trochu vážně, neobejde bez mobilních pomocníků, které v určitých případech usnadňují práci a přemýšlení v terénu. Obzvlášť to platí u focení krajiny nebo architektury. Užitečná je předpověď počasí, tu má snad každý, ale existují i mobilní aplikace, které umí informovat o době východu/západu slunce v konkrétním dni v roce. Kromě toho dokážou na mapě zobrazit, odkud a kam slunce putuje, vč. streetview, dále pak pohyb Měsíce a jeho fázi a astro režim ke zobra-

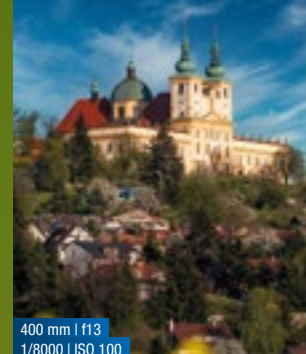
zení Mléčné dráhy – to je důležité pro astro fotografii. Dalším nástrojem je apka pro výpočet času/ISO, clony v závislosti na nastavení fotoaparátu a jeho parametrech. V nabídce je celá řada aplikací pro platformy Android i Apple, zdarma i placené s rozšířenými funkcemi.



59

POHLED NA SVATÝ KOPEČEK OD SAMOTIŠEK

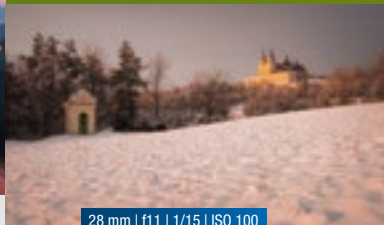
Samotišky, malebná vesnička pod Svatým Kopečkem, vytváří společně s bazilikou Návštívení Panny Marie až pohádkový záběr. Kouzelnou atmosféru má buď při východu slunce, nebo až na sklonku dne.



400 mm | f13
1/8000 | ISO 100

60

KAPLIČKA S POHLEDEM NA SVATÝ KOPEČEK



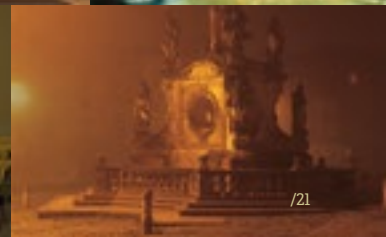
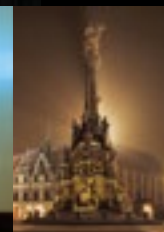
28 mm | f11 | 1/15 | ISO 100

Cestou na Svatý Kopeček nejde přehlédnout kapličku, která stojí v popředí výhledu před bazilikou. Z louky snadno můžete pořídit společný záběr, pro zkušené je tu výzva k noční fotografii s Mléčnou dráhou nad objekty.



MILENA
VALUŠKOVÁ

Tvorba Mileny Valuškové se rozpíná od dokumentu až po technicky komplikovaná zátiší. Olomouc je pro její tvorbu věrným partnerem, a jak říká: „Městu Olomouci se podařilo uchovat paměťihodnosti z dob minulých epoch a právě to láká návštěvníky vstoupit do historického prostoru města. Zajímavé osvětlení fasád historických domů tvoří kulisu životních příběhů a osudů několika generací Olomoučanů. Večerní procházky městem přímo vybízí zachytit tajemnou atmosféru náměstí i přilehlých uliček, ale také historických parků.“



TIP PRO VÁS

KDY JE VHODNÉ FOTIT?

Pokud chcete získat opravdu povedené snímky, je potřeba zvolit vhodný čas, kdy fotografovat. Teď nemluvíme o fotografii v ateliéru, kde se víceméně pracuje se světlem umělým. Volba vhodné doby focení se týká hlavně krajinářské fotografie, ale i architektury či portrétu. Nejvhodnější chvíle pro zachycení atmosféry, především toho správného světla, je vždy buď ráno před úsvitem, při východu a krátce po východu slunce, nebo večer v podobném, ale opačném sledu. V této době není světlo tak ostré jako v poledne a vznikají krásné a měkké barevné tóny. Fotit v pravé poledne není rozumné. Ty nejlepší časy k focení mají své zité názvy. Tzv. modrá hodinka

nastává chvíli po západu slunce a trvá asi 30 minut. Stejně tak můžeme toto modré světlo zachytit přibližně 30 minut před svítáním. Slunce je už pod obzorem, ale ještě stále nasvětluje oblohu, od které se odráží modré světlo na krajinu. Pak je tu zlatá hodinka, která trvá hodinu před západem a hodinu po východu, kdy slunce je už na obzoru a osvětluje krajinu. Panuje měkké světlo v teplotách barvách a kopce i hory vrhají dlouhé efektní stíny.

Dalším žánrem je astro fotografie – focení noční oblohy a hvězd, které je ale mnohem náročnější jak časově, tak i na zpracování fotografie. A to už necháme na příští povídání.

200 mm | f4
10s | ISO 400 | 1x3



61

BAZILIKA NAVŠTÍVENÍ PANNY MARIE NA SVATÉM KOPEČKU

Tento nepřehlédnutelný barokní poutní kostel se nachází v areálu premonstrátského proboštství na kopci nad Olomoucí zvaném Svatý Kopeček. Kostel je výrazný při večeru, kdy je osvětlen zapadajícím sluncem. Z tohoto místa se dají fotit úžasná panoramata pomocí dlouhého skla.



17 mm | f11
20s | ISO 200

62

ZOO OLMOUC

380 mm | f5.6
1/2000 | ISO 1250

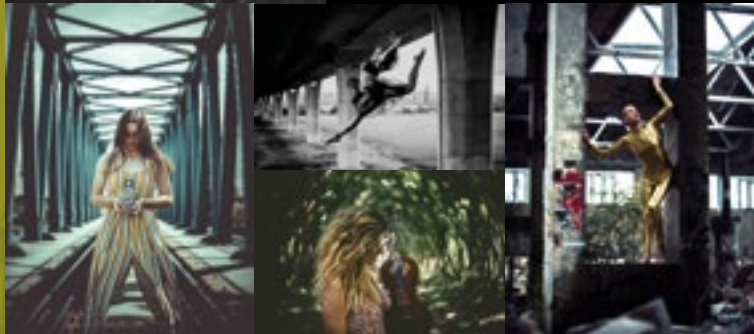


Zoologická zahrada Olomouc byla pro veřejnost otevřena v roce 1956. Leží v místní části Svatý Kopeček. Místo s příležitostí vyzkoušet si fotografie různých druhů zvířat. Šest pavilonů (pavilon žiraf, opic, šelem, netopyrů, levhartů mandžuských a jihoamerický pavilon), ale i vlčí safári, výběh pandy červené, průchozí výběh klokanů, mořská akvária nebo Euroasijské safári – to vše nabízí Zoo Olomouc. Doporučujeme používat skla s ohniskem nad 200 mm.



JAKUB
ČERMÁK

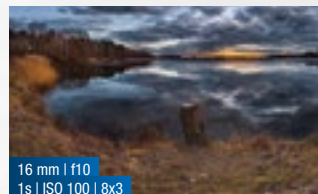
Fotograf, kameraman a věčný skaut. Pochází z Proseče, malého města na Vysočině. Vystudoval kameru na filmové škole ve Zlíně a výtvarnou tvorbu na Univerzitě Palackého v Olomouci, kde jako absolvent už zůstal. Snad právě proto, že vyrostl v prostředí hlubokých lesů a pískovcových skal, hledá ve své tvorbě ztracená a tajemná zákoutí na periferii Olomouce.



63

PŘÍRODNÍ PAMÁTKA CHOMOUTOVSKÉ JEZERO

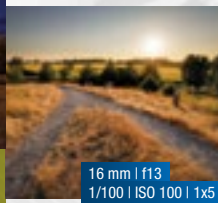
Nachází se v Hornomoravském úvalu na území olomoucké místní části Chomoutov, 10 km od Olomouce. V r. 1993 bylo jezero vyhlášeno přírodní rezervací a díky tomu se tu daří místní flóře a fauně. To však nebrání návštěvě tohoto unikátního místa v každém ročním období. Skvělé na focení „wild“ a makro fotografie.



16 mm | f10
1s | ISO 100 | 8x3

64

DŮM PŘÍRODY LITOVELSKÉHO POMORAVÍ



16 mm | f13
1/100 | ISO 100 | 1x5

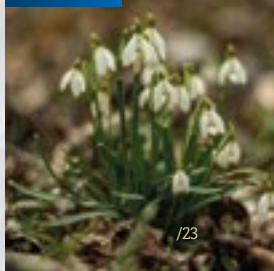
Přírodní galerie Dům přírody Litovelského Pomoraví přibližuje unikátní krajinu lužních lesů kolem řeky Moravy. Umělecká díla na vycházkovém okruhu slouží jako tradiční místa k výhledu, ale zároveň umocňují prožitek z putování krajinou. V areálu jsou rozmístěna díla českých výtvarníků – F. Skály, M. Šejna, M. Fekara a M. Hubáčka. Místo je ideální pro focení rodinných nebo portrétních fotografií.

65

LITOVELSKÉ POMORAVÍ

CHKO Litovelské Pomoraví se nachází na severu střední Moravy mezi městy Olomouc a Mohelnice a přímo prochází městem Litovel. Chráněnou krajinou oblastí byla vyhlášena zejména z důvodu ochrany přirozeného meandrujícího toku řeky Moravy a na něj navazujícího komplexu lužních lesů. Území je rovněž chráněno jako ptačí oblast. Oblíbené místo pro focení flóry a fauny.

58 mm | f2
1/1000 | ISO 100





#OLOMOUC_TOURISM

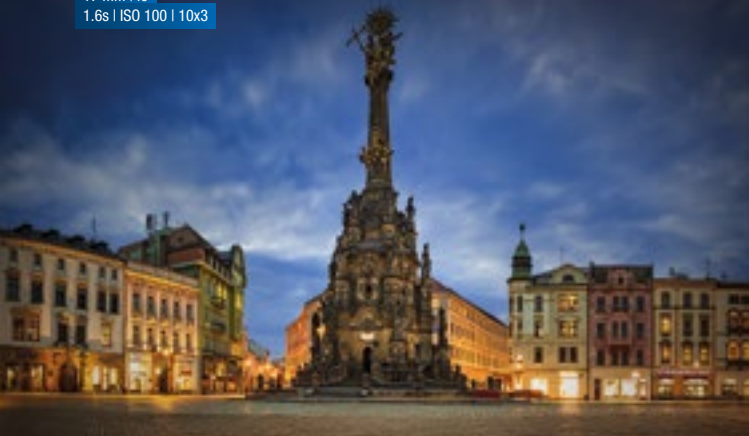
Tím správným místem k inspiraci je instagramový účet @olomouc_tourism. Na něm najdete stovky snímků vytvořených za posledních deset let, co tento účet existuje. Ale v graficky jednotném, vyladěném a příjemně působícím gridu se orientujete snadno.

Popisky k příspěvkům jsou většinou stručné, ovšem to nijak nevádí – jde přece hlavně o fotky, ne? Archív stories je jedním z největších mezi instagramovými účty českých měst. I ten je přehledný, protože jej správci uspořádali podle jednotlivých zajímavých míst. Do úpravy stories navíc zapojili originální nápad a vlastní grafiku – ručně kreslené rámečky. Jednoduchý nápad, ale funguje skvěle. I proto tento účet získal ocenění Zlatý lajk 2021.

Tak až se vám podaří snímek, který stojí za to ukázat i dalším příznivcům kouzelné Olomouce, nezapomeňte na hashtag:

#OLOMOUC_TOURISM

17 mm | f9
1.6s | ISO 100 | 10x3



Vydal: Statutární město Olomouc
Texty: Petr Fiala, Jakub Skřebeský
Fotografie: Petr Fiala, Tomáš Kráčmar, Lukáš Uchytíl, Tomáš Helisek, Milena Valušková, Jakub Čermák, Jiří Muclinger, Ladislav Štulpa, Jan Andreáš, Robert Kraus
Grafická úprava: Lukáš Uchytíl
Tisk: CBN reklama
© 2021
Vydání: I.
ISBN: 978-80-88408-04-8



**INFORMAČNÍ
CENTRUM
OLOMOUC**

Horní náměstí, podlouбі radnice
779 11 Olomouc, Česká republika
tel.: (+420) 585 513 385, 392
e-mail: infocentrum@olomouc.eu

#Olomouc Tourism

#olomouc_tourism